

## JOURNAL DE L'HERMITAGE



### LE MOT DE LA DIRECTRICE

Un été 2017 en demi-teinte, comme le temps.

Nous n'avons pas pu faire toutes les sorties prévues et nous nous sommes bien sûr

adaptés aux conditions météorologiques.

Nous avons fait quelques travaux et une « Guinguette » fait désormais partie de notre paysage. Nous avons en effet installé un chalet en bois pour offrir à nos résidents un lieu se rapprochant du café-épicerie du village et sa petite place pour guincher.

On peut venir consonner sur place boissons et gâteaux, et on paye soi-même ce que l'on prend. Les tarifs sont adaptés aux résidents mais différents pour les visiteurs qui souhaiteraient consommer.

On peut aussi venir acheter ses petits gâteaux (prix achats magasin) lorsqu'on ne peut sortir. Un jardin de senteur poussera prochainement autour du chalet pour faire de ce coin un lieu chaleureux et paisible.

Objectif pour cet hiver : décorer le chalet pour NOËL avec l'espoir (en plus) d'un peu de neige.

**Le coin santé .....Page 2**

**Le renouvellement du Conseil de Vie Sociale .....Page 4**

**Le coin des animations .....Page 6**

**Le coin détente.....Page 14**

# Le coin santé

---

## Le 22 septembre : revoilà l'automne !



En pleine transition entre l'été et l'automne, véritable sublimation de la nature... Sans vraiment que l'on s'en rende compte, la nature nous offre un spectacle exceptionnel à cette époque de l'année.

Peut-être un peu trop focalisés sur les changements de température et la volonté de prolonger toujours un peu plus notre été, on en vient à oublier la richesse que nous offre l'automne.

Cette richesse, elle est visuelle : Entre un été éclatant de lumière où la nature est majoritairement verte, et la palette de couleurs allant du brun au rouge puis orange et jaune.

### LA NATURE SE TRANSFORME !

Les petits plaisirs de cette saison : cueillir des champignons, ramasser de belles feuilles ou déguster du bon raisin....

**« L'automne est le printemps de l'hiver » disait le peintre Henri de Toulouse-Lautrec.**

### La Grippe .....arrive-t-elle ?

En même temps que l'automne, et comme tous les ans, l'Assurance Maladie lance sa campagne nationale de vaccination contre la grippe saisonnière.

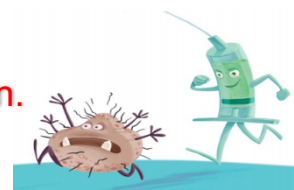
Elle débute le 6 octobre et se poursuivra jusqu'au 31 janvier 2018

L'arrivée de l'épidémie étant imprévisible, il est conseillé de se faire vacciner au plus tôt !

En effet, un délai de 15 jours est nécessaire pour que le vaccin soit efficace.

**N'hésitez pas à en parler avec votre médecin.**

### QU'EST-CE QUE LA GRIPPE ?



D'origine virale, la **grippe saisonnière** est une infection respiratoire aiguë très contagieuse. Elle revient chaque automne et dure jusqu'au printemps.

Lucile, notre secrétaire médicale se charge de collecter les bons de prise en charge que chaque personne reçoit de sa caisse d'assurance maladie.

Les vaccins sont ensuite commandés à la pharmacie et l'injection est ensuite faite par notre équipe d'IDE.

## Un petit mot d'Aurélien



J'ai rejoint l'équipe infirmière au mois de juillet après avoir obtenu mon diplôme à l'Institut de Formation en Soins Infirmiers de Tarbes. Après ces trois années d'études j'ai souhaité revenir dans le Comminges d'où je suis originaire.

Actuellement je suis en train de me former pour devenir l'animateur « Prévention des risques professionnels de l'établissement ». J'assurerai l'interface pour améliorer l'efficacité de la mission sécurité dans l'entreprise. J'aurai pour objectif de favoriser la mise en œuvre des actions et des méthodes nécessaires à la prévention des accidents du travail et des maladies professionnelles. Cette prévention des risques professionnels permet d'améliorer les conditions de travail des salariés, et directement la qualité de prise en charge du résident.

# Renouvellement en fin d'année du Conseil de Vie Sociale de l'Hermitage

---

## **Le Conseil de vie sociale favorise l'expression et la participation des résidents et de leurs familles à la vie de la structure.**



Le conseil de vie sociale est une instance élue par les résidents et les familles d'un établissement médico-social, comme les EHPAD. Composé de représentants des résidents, des familles et du personnel de l'établissement, le conseil de vie sociale donne son avis et fait des propositions sur toutes les questions liées au fonctionnement de l'établissement : qualité des prestations, amélioration du cadre de vie... Son rôle est consultatif.

## **Une instance élue présidée par un représentant des résidents ou des familles.**

C'est une instance élue qui représente l'ensemble des personnes vivant, travaillant ou participant à la vie de l'établissement.

Les personnes suivantes y siègent :

- Des représentants des résidents,
- Des représentants des familles, ou, s'il y a lieu des représentants légaux,
- Des représentants du personnel,
- Un représentant de l'organisme gestionnaire.

Les représentants des résidents et des familles sont élus pour une durée de trois ans maximum par tous les résidents et leurs familles dans le cadre d'élections organisées par l'établissement.

Les représentants du personnel sont élus par les salariés.

Les personnes élus désignent ensuite, par vote à bulletin secret, un président qui doit obligatoirement être un résident ou un représentant des familles.

Le directeur de l'établissement ou son représentant participe aux réunions avec voix consultative.

Le conseil de vie sociale peut inviter qui il souhaite à participer à une de ses réunions, à titre consultatif, en fonction de l'ordre du jour.

Les représentants des résidents et des familles élus au conseil de vie sociale interviennent bénévolement.

### **Rôle du conseil de vie sociale : améliorer le quotidien dans l'établissement**

Le conseil de vie sociale donne son avis sur tout ce qui concerne la vie de l'établissement. Il peut faire des propositions dans le but d'améliorer le quotidien des résidents. Il se réunit au moins 3 fois par an.

Le conseil de vie sociale peut donner son avis et fait des propositions sur :

- Les projets de travaux,
- L'affectation des locaux collectifs,
- L'entretien des locaux,
- La mise en place de nouveaux services,
- Les modifications de la prise en charge ayant un impact sur les résidents,
- Le programme des animations,
- L'organisation intérieure et la vie quotidienne,
- Les mesures prises pour favoriser les relations entre les participants.

Les représentants des résidents et des familles élus au conseil de la vie sociale sont **les interlocuteurs privilégiés des résidents et familles** qui n'y siègent pas. Ils apportent des informations et des conseils aux résidents et à leurs familles. Avant la tenue du conseil, ils peuvent passer les voir et recueillir leurs remarques pour en faire part lors de la réunion.

### **Rôle du consultatif du conseil de vie sociale**

Le conseil de vie sociale doit obligatoirement être consulté sur des documents importants, dans le cadre de leur élaboration ou de leur révision : le règlement de fonctionnement de l'établissement et le projet d'établissement.

Le rôle du conseil de vie sociale est uniquement consultatif. La direction de l'établissement doit tenir compte des avis du conseil de la vie sociale mais elle reste responsable des décisions relatives à la gestion de la structure.

*A savoir que dans notre établissement nous invitons l'ensemble des familles et représentants légaux à toutes nos réunions, y compris bien sûr les résidents qui le souhaitent.*

*Bien entendu, s'il y a vote, seules les voix des élus comptent.*

# Le coin des animations

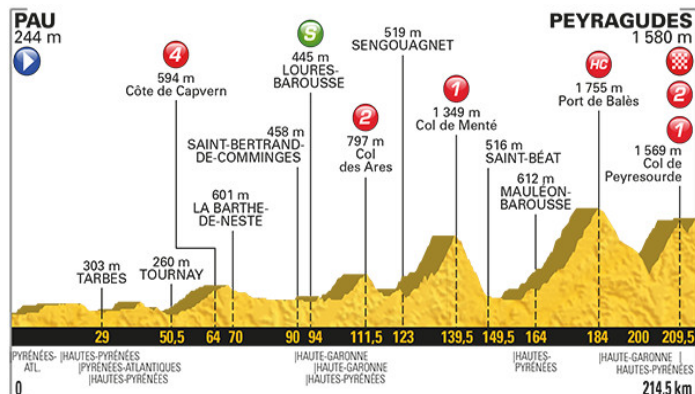
## Le tour de France Jeudi 13 Juillet

### Etape 12 PAU > PEYRAGUDES

Les Pyrénées ont bel et bien lancé une nouvelle phase du Tour 2017, avec une explication montagnarde entre les favoris du Tour. L'altiport de Peyragudes et sa redoutable montée finale a été exploité par Romain Bardet comme un tremplin pour aller chercher sa troisième victoire en trois ans sur le Tour de France.

Huit résidents ont eu la joie de partager l'ambiance du Tour, sur la commune d'Estenos. Ils ont pu apprécier le passage de la caravane, qui n'a pas manqué de leurs distribuer de nombreux cadeaux. Après un pique-nique partagé, ils ont attendus les coureurs pour les encourager dans cette étape montagnarde.

Pendant ce temps à l'Hermitage, nous avons suivi l'étape de près, devant la télévision, curieux de voir aussi des têtes connues.



## Après-midi musicale

Alain Saunie nous a fait le plaisir de nous faire passer une après-midi tout en chanson. Des années 40 aux années 80, nous avons revisité les grands classiques de la chanson française. La piste de danse a été très vite prise d'assaut.

Nous avons ensuite rencontré Marcel Duchemin, chanteur conteur. Nous nous sommes laissés embarqués sur son bateau de croisière pour faire le tour de la méditerranée.

Entre anecdotes et chansons nous avons fait escales à différents endroits.

Une belle après-midi sous le signe de la joie.



## Journée estivale au bord de Lac de Montréal

Le 27 juillet, nous avons partagé une journée pique-nique avec Le Cantou au bord du lac.

Dans la bonne humeur nous avons fait une ballade le long du lac, certains d'entre nous s'y sont rafraîchi les pieds.



## Sortie en Espagne

Nous sommes partis sur la journée en Espagne faire des achats. Nous en avons profité pour déjeuner au restaurant.

Sur le chemin du retour, nous avons fait un petit détour par Luchon pour prendre le goûter sur les allées d'Etigny.

Une belle journée ensoleillée.



## Rencontre inter-établissements

Nous répondons avec plaisir présents aux invitations de nos voisins EHPAD afin de partager des moments d'échanges et de partage.

Le 17 Août, nous nous sommes rendus à Athéna à Villeneuve de Rivière pour écouter un musicien bolivien.

Le 14 septembre, nous nous sommes rendus à Ste Marie à Siradan pour écouter un duo de musiciens/chanteurs qui ont revisité les classiques de la chanson française avec un orgue de Barbarie.





# Le Festival Folklor à l'Hermitage

Le 10 et le 14 Août nous avons accueilli deux ensembles lors du 58<sup>ème</sup> Festival Folklor. Le Botswana puis l'Alsace ont chacun investi la salle d'animation pour nous faire passer une après-midi sous le signe de rencontres interculturelle et de plaisir partagé.

L'ensemble folklorique national « Ngwao Letshwa » a pour ambition de témoigner de la culture du Botswana et de la faire connaître dans le Monde entier.

L'intergroupe d'Alsace du Nord est composé de danseurs issus de plusieurs groupes folkloriques qui mettent en commun leur répertoire de danses traditionnelles et la richesse de leurs costumes.

Pour l'occasion nous avons préparé des drapeaux grandeur nature afin de les



# Cinéma

## A l'affiche de juillet

### La jeune fille et son Aigle

Dresseur d'aigles, c'est un métier d'hommes en Mongolie. Depuis l'enfance, Aisholpan assiste son père qui entraîne les aigles. L'année de ses 13 ans, elle décide, avec la complicité de son père, d'adopter un aigle pour en faire un chasseur de renards. Parviendra-t-elle à briser les traditions et à se faire accepter par les anciens du village ?



## A l'affiche d'août

### Marie-Francine

Trop vieille pour son mari, de trop dans son boulot, Marie-Francine doit retourner vivre chez ses parents... à 50 ans infantilisée par eux, c'est pourtant dans la petite boutique de cigarettes électroniques qu'ils vont lui faire tenir, qu'elle va enfin rencontrer Miguel. Miguel, sans oser le lui avouer, est exactement dans la même situation qu'elle. Comment vont faire ces deux-là pour abriter leur nouvel amour sans maison, là est la question...



## A l'affiche de septembre

### Ce qui nous lie

Jean a quitté sa famille et sa Bourgogne natale il y a dix ans pour faire le tour du monde. En apprenant la mort imminente de son père, il revient dans la terre de son enfance. Il retrouve sa sœur, Juliette, et son frère, Jérémie. Leur père meurt juste avant le début des vendanges. En l'espace d'un an, au rythme des saisons qui s'enchaînent, ces 3 jeunes adultes vont retrouver ou réinventer leur fraternité, s'épanouissant et mûrissant en même temps que le vin qu'ils fabriquent.



# Olympiades

Le temps d'une après-midi, la salle d'animation s'est transformée en espace sportif. Au programme tir à l'arc, basket, volley, ping-pong ...

Tout le monde a pu s'essayer à tous les ateliers proposés dans la joie et la bonne humeur.



# Pétanque

Durant l'été nous avons profité du terrain de boules de l'Hermitage. Même Biscotte était de la partie.



## Bowling de Lannemezan

Le deuxième vendredi du mois, nous partons au bowling.

Après avoir joué au bowling à la Wii dans la salle d'animation, nous reprenons les techniques sur les pistes de bowling de Lannemezan.

Spare et Strike sont de la partie...



## Marché à l'ancienne de Montréjeau

Le 07 Août, comme tous les ans, nous nous rendons au Marché à l'ancienne de Montréjeau, où nous avons pu admirer le défilé des vieilles voitures, animaux, attelages, groupes de musiques, vieux tracteurs.



## Ateliers culinaires

1 fois par mois nous partageons un atelier cuisine.

En juillet : Brochettes de Fruits Frais

En Août : Verrines Mascarpone  
Spéculos

En Septembre : Charlotte revisitée



## Un petit mot de Marjorie



Depuis le mois de juin, j'ai rejoint l'équipe de l'Hermitage en tant qu'animatrice. Mon rôle au sein de l'établissement est de proposer des activités variées, innovantes et adaptées, tout en prenant en compte les besoins, les attentes et désirs de chacun en préservant et en stimulant au maximum les capacités de tous. A bientôt dans la salle d'animation où au détour d'un couloir.



# Le coin détente

- Poule
- Coq
- Vache
- Poulain
- Canard
- Cochon
- Dinde
- Lapin
- Veau
- Cheval

A	C	H	E	V	A	L	C	O	Q
T	D	V	A	F	C	P	E	V	J
U	I	E	A	P	O	U	L	E	E
O	N	A	Y	U	T	C	I	A	C
L	D	U	C	O	C	H	O	N	A
A	E	P	U	P	D	O	C	L	N
P	O	P	O	U	L	A	I	N	A
I	H	D	J	I	X	N	M	L	R
N	A	U	N	W	T	L	O	Q	D
V	A	C	H	E	L	E	D	Z	N

Mon premier sert à transporter l'eau .....SEAU.....  
 On dort dans mon deuxième .....LIT.....  
 Mon troisième fait la paire .....DEUX.....  
 Mon tout est costaud .....SOLIDE.....

**A vous de jouer !**

Mon premier est un légume rond .....  
 Mon deuxième est un déterminant possessif .....  
 Mon tout vit dans la mer .....

Mon premier est un oiseau dit voleur .....  
 Mon deuxième est un animal aux longues oreilles .....  
 Mon troisième est la 15ème lettre de l'alphabet .....  
 Mozart aimait mon tout .....